



10

**COTTON-CASHMERE**  
**katia** San Francisco Top

Easy

MODÈLE **10**  
FIL KATIA  
Easy



page 14

San Francisco Top

**COTTON-CASHMERE**

**F** FRANÇAIS

**TAILLES :** -a) 38-40 -b) 42-44 -c) 46-48 -d) 50-52  
Le modèle de la photo correspond à la taille : -a) 38-40

**FOURNITURES**

Qualité COTTON-CASHMERE col. n° 60 : -a) 6 -b) 7 -c) 7 -d) 8 pelotes

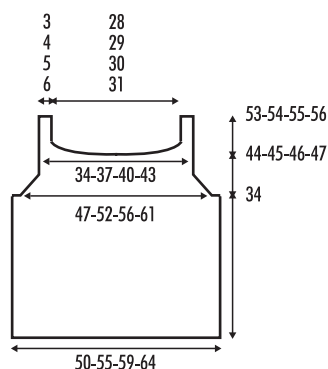
Aiguilles	Points employés
N° 3 et 5	<ul style="list-style-type: none"> <li>• Pt mousse</li> <li>• Jersey end.</li> <li>• Couture au pt de côté</li> <li>- Pt croisé fantaisie (voir graphique A)</li> <li>- Pt ajouré (voir graphique B)</li> <li>- Bretelles (voir graphique C)</li> </ul>
• Voir explications dans Points de base	

**ÉCHANTILLON (10 cm x 10 cm)**

35 m. et 30 rgs au pt croisé fantaisie, avec les aig. n° 5  
24 m. et 36 rgs au pt ajouré, avec les aig. n° 3

**DOS**

Avec les aig. n° 5, monter -a) 173 m. -b) 193 m. -c) 209 m. -d) 227 m. et tric. au pt croisé fantaisie selon la lettre -a) A -b) B -c) A -d) A du graphique A.



À 34 cm de hauteur totale, avec les aig. n° 3, tric. 2 rgs en jersey end., en répartissant au 1<sup>er</sup> rg -a) 59 dim. -b) 69 dim. -c) 75 dim. -d) 81 dim. Il reste -a) 114 m. -b) 124 m. -c) 134 m -d) 146 m.  
**Emmanchures :** après les 2 rgs en jersey end., continuer à tric. au pt ajouré selon le graphique B, en diminuant de chaque côté, à 4 m. du bord, (continuer à tric. les 4 premières et dernières m. au pt mousse) à tous les rgs sur l'endroit :  
-a) 6x2 m., 3x1 m.  
-b) 7x2 m., 4x1 m.  
-c) 7x2 m., 5x1 m.  
-d) 8x2 m., 5x1 m.

**Remarque :** pour les diminutions de 2 m., tric. 3 m. ensemble à l'env. Pour les diminutions de 1 m., tric. 2 m. ensemble à l'env.  
Il reste -a) 84 m. -b) 88 m. -c) 96 m -d) 104 m.  
**Encolure :** à -a) 10 cm -b) 11 cm -c) 12 cm -d) 13 cm à partir du début des emmanchures, rabattre les -a) 30 m. -b) 30 m. -c) 34 m. -d) 38 m. centrales, à un rg sur l'endroit, et

continuer à tric. chaque côté séparément, en rabattant du côté de l'encolure, au début de chaque rg sur l'endroit : 2x5 m., 2x3 m., 1x2 m., 1x1 m.  
Il reste -a) 8 m. -b) 10 m. -c) 12 m -d) 14 m.  
**Bretelle gauche :** à 3 cm à partir du début de l'encolure (après avoir terminé l'encolure), continuer à tric. avec la répartition suivante :  
-a) 4 m. selon le graphique C, 4 m. au pt mousse  
-b) 6 m. selon le graphique C, 4 m. au pt mousse  
-c) 8 m. selon le graphique C, 4 m. au pt mousse  
-d) 10 m. selon le graphique C, 4 m. au pt mousse  
**Épaule (bretelle) :** à 9 cm à partir du début de l'encolure, rabattre les -a) 8 m. -b) 10 m. -c) 12 m. -d) 14 m. restantes.  
Terminer l'autre côté de même mais en vis-à-vis.

**DEVANT**

Tric. comme le dos.

**MONTAGE**

Fermer toutes les coutures au pt de côté.  
Coudre une épaule.

**Graphique A**

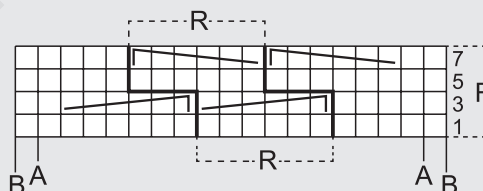
Aux rgs sur l'envers, tric. tout à l'env.

- R Répéter
- 1 m. end.
- ↘ passer 3 m. sur une aig. aux. placée devant le travail, tric. 3 m. end. et les 3 m. de l'aig. aux. à l'end.
- ↗ passer 3 m. sur une aig. aux. placée derrière le travail, tric. 3 m. end. et les 3 m. de l'aig. aux. à l'end.

**Grafiek A**

In de even naalden, de st. av. breien.

- R Herhalen
- 1 st. r.
- ↘ Zet 3 st. op een hulpnaald aan de voorkant v.h. werk, brei 3 st. r. en hierna de 3 st. v.d. hulpnaald r.
- ↗ Zet 3 st. op een hulpnaald aan de achterkant v.h. werk, brei 3 st. r. en brei hierna de 3 st. v.d. hulpnaald r.



**Graphiques B et C**

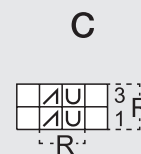
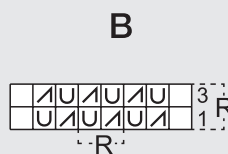
Aux rgs sur l'envers, tric. tout à l'env. (m. et jetés).

- R Répéter
- 1 m. end.
- U 1 jeté
- ↘ 2 m. ensemble à l'end.

**Grafieken B en C**

In de even naalden, de st. en de draadomslagen av. breien.

- R Herhalen
- 1 st. r.
- U 1 draadomslag
- ↘ 2 st. samen r. breien



**Col** : avec les aig. n° 3, **relever** toutes les m. sur l'encolure, **en augmentant** ou **en diminuant** le nombre de m. nécessaire au 1<sup>er</sup> rg pour obtenir **-a)** 194 m. **-b)** 200 m. **-c)** 204 m. **-d)** 210 m. Terminer par 4 rgs au *pt mousse* et **rabattre**.

**Coudre** l'autre épaule, la hauteur du col, et les côtés.

## NEDERLANDS

**MATEN:** **-a)** 38-40 **-b)** 42-44 **-c)** 46-48 **-d)** 50-52

**Het model van de foto komt overeen met de maat: -a) 38-40**

### BENODIGD MATERIAAL

COTTON-CASHMERE kl. 60: **-a)** 6 **-b)** 7 **-c)** 7 **-d)** 8 bollen

Breinaalden	Gebruikte steken
Nr. 3 en nr. 5	<ul style="list-style-type: none"> <li>• <i>Ribbelsteek</i></li> <li>• <i>R. tric.st.</i></li> <li>• <i>Naad d.m.v. platte kantsteek</i></li> <li>- <i>Gekruiste mandsteek</i> (zie grafiek A)</li> <li>- <i>Ajoursteek</i> (zie grafiek B)</li> <li>- <i>Schouderbandjes</i> (zie grafiek C)</li> </ul>
• Zie beschrijvingen bij basissteken	

### STEEKVERHOUDINGEN

In *gekruiste mandsteek*, breinaalden nr. 5 10x10 cm = 35 st. en 30 naalden.

In *ajoursteek*, breinaalden nr. 3 10x10 cm = 24 st. en 36 naalden.

### RUGPAND

Met breinaalden nr. 5, **-a)** 173 st. **-b)** 193 st. **-c)** 209 st. **-d)** 227 st. **opz.** Brei *gekruiste mandsteek* volgens de letter **-a)** A **-b)** B **-c)** A **-d)** A van grafiek A.

Bij 34 cm totale lengte, breinaalden **wisselen** voor breinaalden nr. 3 en brei 2 naalden *r. tric.st.*, **minder** hierbij verdeeld over de 1<sup>e</sup> naald: **-a)** 59 st. **-b)** 69 st. **-c)** 75 st. **-d)** 81 st.

Er zijn hierna: **-a)** 114 st. **-b)** 124 st. **-c)** 134 st. **-d)** 146 st.

**Armsgaten:** Bij het beëindigen v.d. 2 naalden *r. tric.st.*, verderbreien in *ajoursteek* volgens grafiek B en **minder** hierbij aan beide kanten, op 4 st. vanaf elke kant (brei de 4 st. aan elke kant verder in *ribbelsteek*), in elke naald aan de goede kant v.h. werk:

**-a)** 6 maal 2 st., 3 maal 1 st.

**-b)** 7 maal 2 st., 4 maal 1 st.

**-c)** 7 maal 2 st., 5 maal 1 st.

**-d)** 8 maal 2 st., 5 maal 1 st.

**Opmerking:** Maak de minderingen van 2 st. door 3 st. samen av. te breien en maak de minderingen van 1 st. door 2 st. samen av. te breien.

Er zijn hierna: **-a)** 84 st. **-b)** 88 st. **-c)** 96 st. **-d)** 104 st.

**Hals:** Bij **-a)** 10 cm **-b)** 11 cm **-c)** 12 cm **-d)** 13 cm lengte, meten vanaf het begin v.d. armsgaten, in een naald aan de goede kant v.h. werk, de midd.

**-a)** 30 st. **-b)** 30 st. **-c)** 34 st. **-d)** 38 st. **afk.** en hierna elk deel apart verderbreien. Aan de halskant, bij het begin van elke naald aan de goede kant v.h. werk **afk.:** 2 maal 5 st., 2 maal 3 st., 1 maal 2 st., 1 maal 1 st.

Er zijn hierna: **-a)** 8 st. **-b)** 10 st. **-c)** 12 st. **-d)** 14 st.

**Linker schouderbandje:** Bij 3 cm lengte, meten vanaf het begin v.d. hals (= bij het beëindigen v.d. hals), verderbreien met onderstaande steekverdeling:

**-a)** 4 st. volgens grafiek C, 4 st. in *ribbelsteek*.

**-b)** 6 st. volgens grafiek C, 4 st. in *ribbelsteek*.

**-c)** 8 st. volgens grafiek C, 4 st. in *ribbelsteek*.

**-d)** 10 st. volgens grafiek C, 4 st. in *ribbelsteek*.

**Schouder (=bandje):** Bij 9 cm lengte, meten vanaf het begin v.d. hals, de resterende **-a)** 8 st. **-b)** 10 st. **-c)** 12 st. **-d)** 14 st. **afk.**

Brei het andere deel idem, maar **in spiegelbeeld**.

### VOORPAND

Breien zoals het rugpand.

### IN ELKAAR ZETTEN EN AFWERKEN

Alle naden worden **vastgenaaid** d.m.v. *platte kantsteek*.

**Sluit** een schoudernaad.

**Kraag:** met breinaalden nr. 3, alle st. rondom de hals **opnemen, meerder** of **minder** hierbij verdeeld over de 1<sup>e</sup> naald het benodigd aantal st. tot er in totaal **-a)** 194 st. **-b)** 200 st. **-c)** 204 st. **-d)** 210 st. zijn. Brei 4 naalden *ribbelsteek* en hierna alle st. **afk.**

**Sluit** de andere schoudernaad, naad v.d. kraag en naden v.d. zijkanten.

