

Jarbo
GARN®

92307
LILLY



92307. BABYSÆT CARDIGAN, HUE OG TÆPPE

GARNKVALITET Lilly (70 % viskose, 30 % hør. Nøgle 100 g = ca 335 m)

STRIKKEFASTHED Ca 27 m og 38 p i glatstriking på p 3 mm = 10 x 10 cm Ca 24 m og 38 p i mønster på p 3 mm = 10 cm

GARNALTERNATIV Garngruppe 2 (**OBS!** Garnforbrug og form kan variere ved andre garntyper)

CARDIGAN:

STØRRELSER-CL 48(50-56)62-68(74-80)86-92(98-104) cl

STØRRELSER-ALDER prematur(0-2)2-6(6-12)12-24 mdr. (2-4 år)

OVERVIDDE Ca 44(48)53(57)63(67) cm

HEL LÆNGDE Ca 21(24)28(32)35(38) cm

GARNFORBRUG Ca 50(75)100(125)150(175) g (fv 52302)

PINDE 2.5 mm og 3 mm

RUNDPINDE 3 mm, 60 cm

TILBEHØR 4(4)5(5)5(5) knapper

HUE:

STØRRELSER-CL 48-56(62-68)74-80(86-92)98-104 cl

STØRRELSER-ALDER prematur-2(2-6)6-12(12-24) mdr. 2-4 år

GARNFORBRUG Ca 25(25)25(25)50(50) g (fv 52303)

RUNDPINDE 3 mm, 40 cm

STRØMPEPINDE 3 mm

TÆPPE:

STØRRELSE Ca 65 x 85 cm

GARNFORBRUG Ca 275 g (fv 52302)

RUNDPINDE 3 mm, 80 cm

FORKLARINGER

Tag 1 m ud: Løft tråden mellem 2 m op på venstre pind og strik den drejet ret.

Kantmaske (kantm): Yderste m i hver side strikkes ret på alle pinde.

Enkeltindtagning (enkeltindt): I starten af p: Strik 2 m ret sammen. I slutningen af p: Tag 1 m løst af, 1 r, træk den løse m over.

Dobbeltindtagning (dobbelindt): I starten af p: Strik 3 m ret sammen. I slutningen af p: Tag 1 m løst af, strik 2 m ret sammen, træk den løse m over.

Knaphul: Luk 2 m af, slå på næste p 2 nye m op over de aflukkede.

Retstriking rundt på rundpind: X 1 omg ret, 1 omg vrang X, gentag X-X.

Glatstriking rundt på rundpind: Alle omg strikkes ret.

Fastmaske (fm): Stik nålen ned i næste m og træk tråden igennem (2 m på nålen), slå om, træk garnet gennem maskerne.

Luftmaske (lm): Lav en løkke X stik nålen i løkken og træk garnet igennem X. Gentag fra X -X til det ønskede antal m er opnået.

Kædemaske (km): Stik nålen ned i næste m og træk tråden igennem, træk denne m gennem m på nålen.

CARDIGAN

Cardiganen strikkes frem og tilbage på rundp op til ærmegabet, her deles arb og ryg og forstykker strikkes hver for sig. Slå 120(132)144(156)172(182) m op på rundp 2.5 mm og strik 3 p ret frem og tilbage (første p = vrangside). Tag på sidste retpind 17(19)19(23)23(23) m ind jævnt fordelt = 103(113)125(133)149(159) m. Skift til rundp 3 mm og strik mønster ifølge diagram indenfor 4(3)3(1)3(2) i hver side (= kantm + 3(2)2(0)2(1) m i glatst). Når arb måler ca 11½(13)16(19)21(23) cm deles det til ryg og forstykker således: sæt de første 25(28)31(32)37(39) m på en tråd og lad dem hvile = højre forst, sæt de næste 53(57)63(69)75(81) m på p 3 mm = ryg, sæt de resterende 25(28)31(32)37(39) m på en tråd og lad dem hvile = venstre forst.

Strik ryggen først. Fortsæt med mønster, husk at et omslag hører sammen med en sammenstriking. Der hvor mønstret ikke passer i siderne, strikkes der glatst over disse m. Yderste m i hver side = kantm. Luk 3(3)3(3)4(4) m af til ærmegab i hver side. På næste p fra retsiden starter indt til raglan. Lav en enkeltindt i hver side indenfor kantm med 3 pindes mellemrum 5(7)6(6)6(6) gange og derefter med 1 pindes mellemrum 8(7)11(13)15(17) gange. Der er nu 21(23)23(25)25(27) m tilbage til nakke. Luk disse m af på en pind fra rets.

Venstre forstykke: Sæt m på p 3 mm. Fortsæt med mønster. Yderste m i hver side = kantm. Luk af i siden til ærmegab som på ryggen. Lav raglanindt som på ryggen, men undlad de sidste 3(3)4(4)4(4) indt. Samtidig med den 7.(7.)10. (11.)13.(15.) raglanindt lukkes af til hals ved forkanten på hver anden p for 5-2-2-1(5-3-2-1-1)6-3-2-2(5-3-2-1-1)6-3- 2-2-1(6-3-2-2-1) m. Der er nu 2 m tilbage, som lukkes af.

Højre forstykke: Strikkes som venstre, men spejlvendt.

HØJRE ÆRME

Slå 38(40)42(44)46(46) m op på p 2.5 mm og strik 3 p ret (første p = vrangsidens). Skift til p 3 mm og strik glatstrik indenfor kantm i hver side resten af arb. Når arb måler ca 3 cm tages 1 m ud i hver side indenfor kantm. Gentag udtagningen med 5 pindes mellemrum i alt 6(7)8(9)10(12) gange = 50(54)58(62)66(70) m. Når arb måler ca 12(15)17(18)20(23) cm lukkes 3(3)3(3)4(4) m af i hver side som på ryggen. På næste p fra retsiden starter indtagning til raglan. Lav en enkeltindt indenfor kantm med 3 pindes mellemrum 0(2)0(2)3(3) gange og med 1 pinds mellemrum 13(14)18(17)17(19) gange. På str. 48 cl laves til slut en dobbeltindt med 1 pinds mellemrum 1 gang. Der er nu 14(16)16(18)18(18) m tilbage til afl ukning til hals. Strik 1 pind.

Pind 1 (rets): Luk 2(3)2(2)2(2) m af i starten af pinden og lav en dobbeltindt i slutningen.

Pind 2, 4, 6 og 8 (vlangs): Strikkes uden afl ukninger og indtagninger.

Pind 3: Luk 2(3)2(2)2(2) m af i starten af pinden og lav en dobbeltindt i slutningen.

Pind 5: Luk 2(2)1(2)2(2) m af i starten af pinden og lav en dobbeltindt i slutningen.

Pind 7: Luk --)1(2)2(2) m af i starten af pinden og lav en dobbeltindt i slutningen.

Der er nu 2 m tilbage, som lukkes af.

VENSTRE ÆRME

Strikkes som højre ærme, men spejlvendt. Afl ukningen til halsen starter en pind tidligere, fra vrangsidens.

MONTERING

Spænd delene ud i de rette mål mellem fugtige håndklæder og lad dem tørre. Sy raglansømmene. Brug kantm til sømrum.

Halskant: Saml ca 50(54)54(58)60(62) m op fra rets med p 2.5 mm langs halsudskæringen og strik 7 p ret. Luk af i ret fra retsiden.

Venstre forkant: Saml m op fra retsiden med p 2.5 mm lang forkanten. Saml 1 m op i hver p langs forkanten. Spring evt. over hver 5. p således at kanten ikke kommer til at bølge. Strik 7 p ret. Luk af i ret fra retsiden.

Højre forkant: Strikkes som venstre, men spejlvendt og med 4(4)5(5)5(5) knaphuller midt i kanten. Lav det øverste i halskanten, det nederste ca 1½ cm fra den nederste kant og de øvrige med jævne mellemrum.

Sy ærmesømmene. Brug kantm til sømrum. Sy knapper i.

HUE

Slå 90(104)110(116)120 m op på rundp 3 mm og strik 8 p retstrikning rundt på rundp. Strik derefter glatstrikning resten af arb. Når arb måler 7½(8½)9(9½)10½ cm justeres maskeantallet til 88(96)104(112)120 m. På næste omg laves en indtagningsomg således: X 2 m sammen, strik 9(10)11(12)13 m X. Gentag X-X omg ud. Gentag indtagningsomgangen med 3 pindes mellemrum yderligere 1(2)2(2)3 gange og derefter med 1 pinds mellemrum til der er 0 m mellem indt. OBS! Skift til strømpepinde, når der ikke længere er m nok til rundpinden. Der bliver 1 m mindre mellem indt for hver indtomg. Strik på næste omg maskerne sammen 2 og 2 omg ud. Strik 6(6)6(8)8 omg glatstrik over de resterende m. Luk af.

TÆPPE

Kantmaskerne strikkes således: I starten af pinden: strik kantm drejet ret. I slutningen af p: tag kantm løst af med garnet foran arb.

Retstrikning: Da retstrik trækker sig mere sammen end glatstrik og mønsterstrik, må man strikke ekstra pinde således:

Vendepind(ekstra pind): Strik 26 r, vend (= vrangsidens) strik ret tilbage, vend igen (= rets), 5 p uden ekstra pinde. **OBS!** Lav vendinger i begge sider af arb over de retstrikkede m. Slå 169 m op på rundp 3 mm og strik 10 cm ret. Første p = vrangsidens. Tag på sidste p fra vrangsidens 4 m ud jævnt fordelt = 173 m.

Strik derefter således: 26 m ret, 121 m i glatstrik, 26 m ret.

Herfra strikkes nu ret i hver side ifølge forklaringen for vendepind.

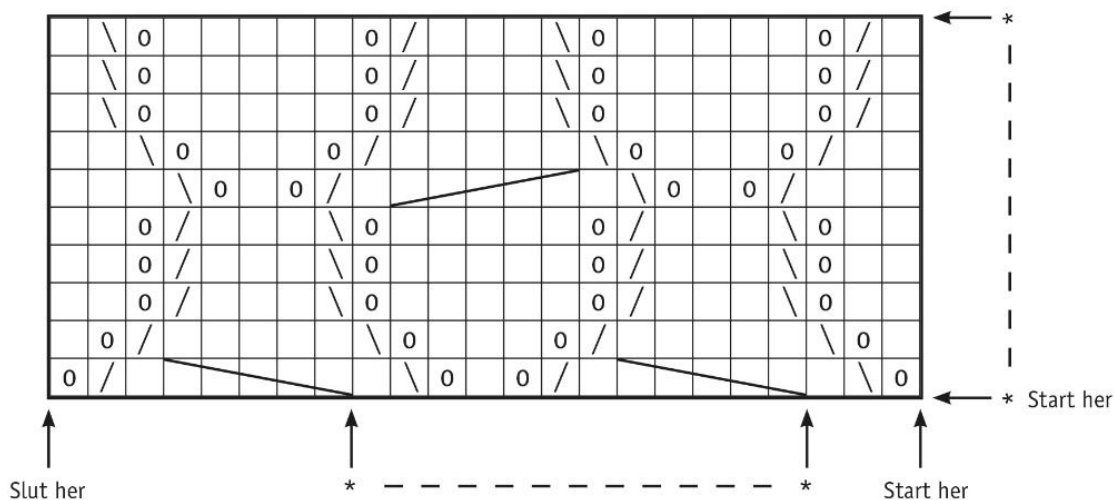
Når arb måler 15 cm tages 22 m jævnt ind over de glatstrikkede m på en pind fra vrangsidens = 151 m.

På næste p fra rets strikkes således: 26 m ret, 14 m i glatst, 71 m i mønster ifølge diagram, 14 m i glatstrik, 26 m ret. Gentag diagrammet 10 gange, strik yderligere 2 pinde ifølge diagrammet. Arbejdet skal nu måle ca 70 cm.

Strik derefter således: (rets): 26 m ret, 121 m i glatst, **OBS!** Tag 22 m ud jævnt fordelt over glatstrikningen, 26 m ret = 173 m. Strik lige så mange pinde som i starten af tæppet. Tag på sidste p 4 m ind jævnt fordelt = 169 m. Strik 10 cm ret = lige så mange pinde

som i starten af tæppet og uden vendepinde. Luk af i ret.

DIAGRAM



TECKENFÖRKLARING

- = Ret på rets og vrang på vrangs
- 0 = Slå om
- / = 2 m ret sammen
- \ = Tag 1 m ret løs af, strik 1 r, træk den løse m over

- = Sæt 2 m på en hjælpep foran arb, strik 3 r, strik m fra hjælpep ret
- = Sæt 3 m på en hjælpep bag arb, strik 2 r, strik m fra hjælpep ret

Diagrammet viser pinde fra retsiden.
 Første p = rets.
 På vrangsiden strikkes vrang.
 Start ved pilen "Start her", gentag derefter *-* og slut ved pilen "Slut her". Omgangen: Start ved pilen "Start her" og gentag derefter *-*.

Tips & Råd

For at undgå spørgsmål: Det er en god ide at læse teksten igennem, inden du begynder på dit arbejde.

Marker størrelsen med en farvet pen, så er det lettere at følge opskriften.

Strik/hækl altid en prøve: Vi anbefaler at du strikker/hækler en prøve på 12 x 12 cm for at se, om strikke-/hæklefastheden passer. Hvis strikke-/hæklefastheden ikke passer, så prøv med tyndere eller tykkere pinde/hæklenål.

Diagram: Når der strikkes/hækles efter diagram, kan pinden der strikkes/hækles med fordel følges med lineal.

Tips til håndfarvet garn: Sørg for at du har nok garn fra starten, så der er nok til hele projektet, da garnet kan variere i farve fra parti til parti. Ved farveskift kan der strikkes 2 pinde med garn fra det ene bundt og 2 pinde et andet bundt for at få en jævnere overgang mellem farverne.

Forkortelser

Strik

vr=vrang/vrangmaske, arb=arbejdet, vrangs=vrangside, luk=luk af, bmb=bagerste maskebue, cm=centimeter/centimeters, dobb-indt=dobbeltindtagning, dobb-oti=dobbelt overtrækningsindtagning, fv=farve, fmb=forreste maskebue, forst=forstykke, forkl=forklaringer, sm=sammen, indt=indtagning, kantm=kantmaske, m=maske/masker, mb=maskebue, omsl=slå om, rest=resterende, r=ret/retmaske, rets=retsiden, retst=retstrikning, glatst=glatstrikning, p=pind/pinde, sm=sammen, gent=gentag, omg=omgang, dr=drejet, yderl=yderligere, oti=overtrækningsindtagning, udt=udtagning

Hækling

arb=arbejdet, vrangs=vrangside, bmb=bagerste maskebue, cm=centimeter/centimeters, dst=dobbelt stangmaske, iflg=ifølge, fv=farve, fmb=forreste maskebue, fm=fastmaske, forkl=forklaringer, hst=halvstangmaske, kantm=kantmaske, lm=luftmaske, lmb=luftmaskebue, m=maske/masker, mb=maskbue, omsl=slå om, rest=resterende, rets=retsiden, st=stangmaske, st-gr=stangmaskegruppe, km=kædemaske, sm=sammen, omg=omgang, yderl=yderligere, udt=udtagning, indt=indtagning, 3-dst=tredobbelt stangmaske, 5-lmb=luftmaskebue bestående af 5 lm.